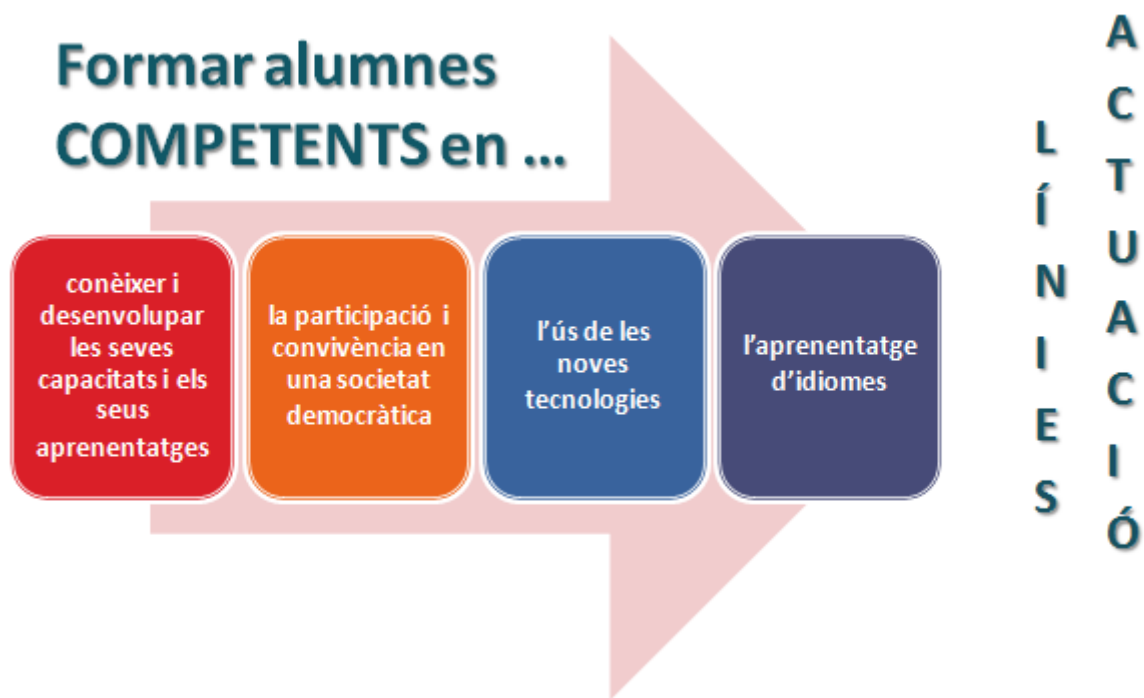


# plafarreras

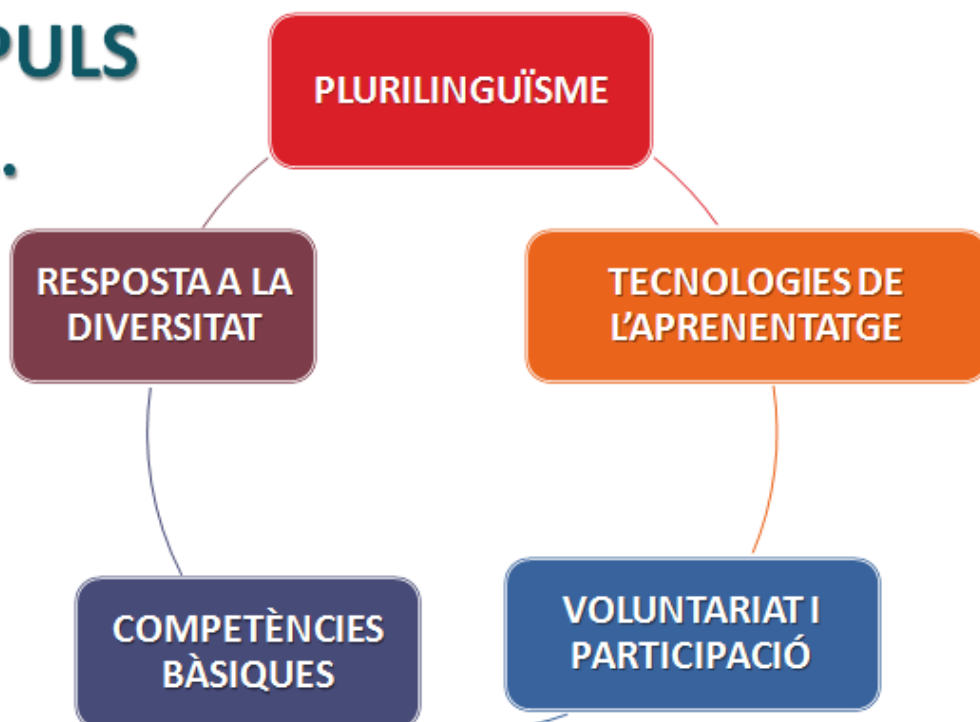
L'Institut Joaquina Pla i Farreras ofereix un servei educatiu públic que respon a les necessitats i aspiracions de l'alumnat i de les seves famílies, impartint una formació integrada de qualitat en coneixements i en valors.

Els **objectius educatius** del centre són:



Aquests objectius defineixen les **línies d'actuació del centre** :

**IMPULS  
de...**



Les línies d'actuació es duen a terme mitjançant **els projectes educatius**.

a) **Plurilingüisme:**

La finalitat última és millorar la competència lingüística i comunicativa de l'alumnat a partir d'un model d'ensenyament plurilingüe. Oferint anglès i francès com 1a llengua estrangera, francès i alemany a la franja d'optatives de l'ESO, assignatures i projectes en anglès.

b) **Tecnologies de l'aprenentatge:**

L'objectiu últim és posar les tecnologies al servei d'una millora en els processos d'ensenyament-aprenentatge, d'avaluació i d'organització, que de forma quotidiana es desenvolupen a l'entorn, al centre i a l'aula. Els eixos en els quals s'està treballant aquest curs són:

- Continuitat Projecte Educat 2.0
- Ús del llibre digital i altres recursos digitals com a eina de treball
- Creació de material digital propi
- Ús de la Plataforma digital com a eina de comunicació i gestió
- Seguiment dels diferents recursos informàtics del centre

c) **Voluntariat i participació:**

Una de les finalitats últimes com a centre és garantir que els estudiants, al llarg de la seva trajectòria escolar, experimentin i protagonitzin accions de compromís cívic, aprenguin en l'exercici actiu de la ciutadania, i posin en joc els seus coneixements i capacitats al servei de la comunitat. Entenem que l'educació és una eina de millora social, orientada a formar éssers complerts, amb una dimensió tant intel·lectual com humana i moral. Cal pensar en ciutadans qualificats però també amb ciutadans reflexius, capaços d'analitzar l'entorn en què viuen i de comprometre's en la seva millora.

D'aquesta intencionalitat neix tot el pla de promoció del voluntariat i del treball per projectes amb metodologia d'Aprenentatge Servei. Es tracta de projectes que integren el servei a la comunitat amb l'aprenentatge de continguts, competències, habilitats o valors.

El clima de convivència és també un dels objectius prioritaris del nostre Projecte Educatiu de Centre. Per aquest motiu funciona la Comissió de Convivència que recolza la feina feta dels professors i tutors davant de conflictes, dona respostes àgils per tal d'assegurar l'eficàcia educativa, proporciona a l'alumne eines de reflexió, fent participar a tota la comunitat educativa en el tractament i resolució de conflictes.

d) **Competències Bàsiques:**

Les accions educatives del nostre centre han de cercar l'èxit escolar a través de l'assoliment de les 8 competències bàsiques: la competència comunicativa lingüística i audiovisual, l'artística i cultural, la del tractament de la informació i competència digital, la matemàtica, la d'aprendre a aprendre, la d'autonomia i iniciativa personal, la competència en el coneixement i la interacció amb el món físic i la social i ciutadana.

Aquestes es treballen a les diferents assignatures i per mitjà de projectes transversals i globalitzadors. Com per exemple el pla d'impuls a la lectura.

Des de ja fa uns cinc cursos s'està duent a terme un seguit d'actuacions per estimular l'hàbit lector. Un cop al dia tot l'alumnat de l'ESO atura l'activitat lectiva mitja hora per poder dedicar-lo a la lectura, creant un espai de silenci que afavoreix la concentració (*temps de llegir*). Aquest pla també inclou visites d'autor, punt de lectura, tallers,...

#### e) Resposta a la diversitat:

El seguiment personal i acadèmic de l'alumnat és una prioritat en el centre. Tant des de la vessant de la tutoria individual en la qual s'intenta que en la majoria de grups de l'ESO hi hagi dos tutors/es com des de la dinàmica i gestió dels grups a les hores de tutoria grupal. En aquestes sessions es desenvolupa el Pla d'Acció Tutorial amb activitats, xerrades, tallers,... planificades per l'equip de coordinació pedagògica.

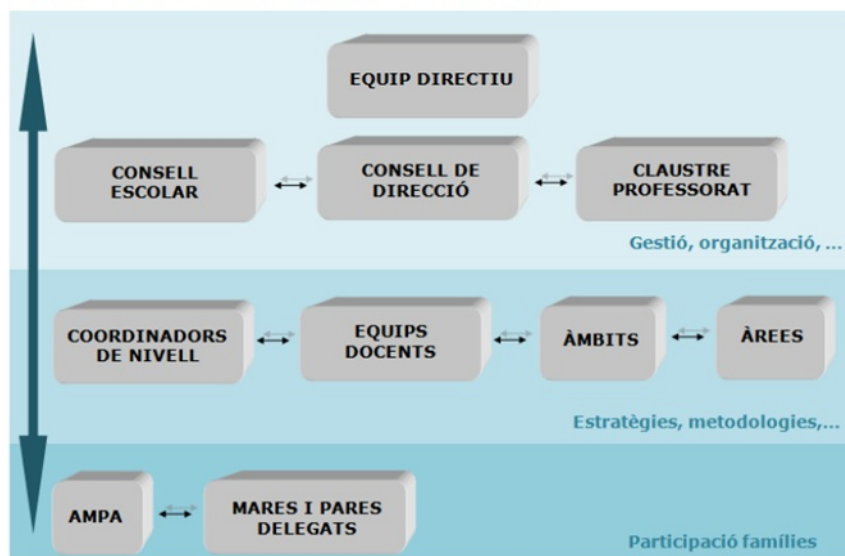
Aquest seguiment possibilita donar resposta a la diversitat de necessitats de l'alumnat. Pel centre és una prioritat disposar dels recursos necessaris per tal de poder gestionar aquesta diversitat: Unitat de Suport a l'Educació Especial, un professional de psicopedagogia per cada nivell, iniciatives i projectes que impulsin la creativitat, l'emprenedoria,...

Altres recursos per oferir aquesta atenció són:

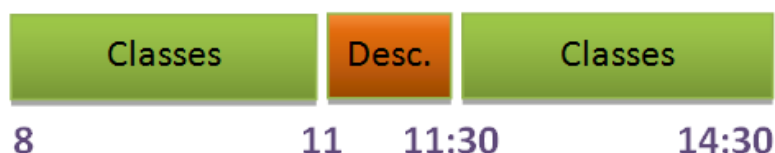
- Grups flexibles: a català, castellà, matemàtiques i anglès hi ha un grup més que a les altres àrees. És un grup reduït, format pels alumnes amb dificultats per seguir el ritme de la classe.
- Aula d'acollida: ajuda els alumnes nouvinguts en l'aprenentatge del català.
- EAP: Els professionals de l'EAP fan un diagnòstic, orientació i seguiment d'alguns alumnes, a demanda dels equips docents.

## Organització del centre

Organigrama de centre basat en el model de lideratge distribuït:



### Horari escolar:



### Organització de l'ESO:

- **Matèries Comunes:** corresponen a la part del currículum comú per a tots els alumnes. Estan destinades a aconseguir que l'alumnat assoleixi les competències bàsiques de cada matèria i també les generals de l'etapa. Pensant en les necessitats dels alumnes al llarg de l'etapa, el nostre institut ofereix dins de la matèria d' "Ètica i valors" una programació específica dedicada a treballar el desenvolupament personal i social dels alumnes: *aprendre a aprendre* a 1r, *habilitats socials* a 2n, *ens obrim al món* a 3r i *tutoria d'orientació* a 4t.
- **Matèries Optatives:** formen la part opcional del currículum personal de cada alumne. Al nostre institut, els alumnes de 1r a 3r d'ESO en trien dues i són quadrimestrals; a 4t d'ESO són anuals.

A començament de curs l'alumne ordena, segons les seves preferències i l'opinió dels seus pares, les matèries optatives del primer trimestre. D'aquestes preferències s'intentarà assignar la primera opció i s'intentarà respectar al màxim la resta, tenint en compte els propis recursos del centre.

La realització de matèries de reforç podrà ésser recomanada pels professors o tutors a aquells alumnes que no hagin superat satisfactòriament una determinada matèria.

- **Treballs de síntesi:** unitats de programació de caràcter interdisciplinari que s'han de treballar en equip, pensades i destinades a comprovar si s'han aconseguit les competències generals del curs. Es realitzen de 1r a 3r d'ESO.
- **Desdoblaments:** Tots els alumnes fan cada setmana una sessió pràctica de tecnologia i de naturals en grups reduïts.

### Organització del Batxillerat:

Els estudis de batxillerat consten d'un currículum comú, format per aquelles matèries obligatòries a 1r i a 2n, i d'un currículum variable, format per les matèries optatives de modalitat.

El nostre centre ofereix dues opcions de batxillerat:

- a) **Orientat a la Prova d'Accés a la Universitat** per cursar estudis universitaris amb dues modalitats:
  - Modalitat de ciències i tecnologia
  - Modalitat d'humanitats i ciències socials

Cada modalitat s'estructura en diferents itineraris, pensats per proporcionar a l'alumnat la formació, els coneixements i les destreses que li permetin incorporar-se a la vida activa i a l'educació superior.

- b) **Orientat a Cicles Formatius de Grau Superior** per poder per atendre els alumnes amb projectes de formació més professionals que volent cursar un Cicle Formatiu de Grau Superior concret no tenen l'opció d'un Cicle Formatiu de Grau Mitjà afí que els hi permeti accedir-hi des de la Formació Professional (com per exemple el CFGS d'Educació Infantil) o bé interessats per Cicles Formatius de Grau Mitjà amb molta demanda i per tant amb poques possibilitats d'accés (com per exemple els CFGM relacionats amb les activitats físiques i esportives).

Tots els alumnes de batxillerat han de fer un *treball de recerca*. És un treball d'investigació que s'inicia durant el 1r curs i es lliura al 2n curs.

### Altres activitats i serveis

- Setmanes monotemàtiques:** són jornades en què tots els membres de la comunitat educativa realitzem activitats relacionades amb un centre d'interès, com pot ser la ciència, la mediació, l'anglès, la diversitat cultural...
- Comissió de sostenibilitat:** des del curs 2008-09 hi ha una comissió formada per alumnes, professors i pares que vetllen per un funcionament sostenible de l'institut.
- Activitats complementàries i sortides:** a més de les classes al centre també fem altres activitats acadèmiques com són excursions, una esqujada, sortides de treball de síntesi, sortides al teatre, al cinema, xerrades, tallers... Totes aquestes activitats tenen el caràcter d'obligatòries.
- Biblioteca:** disposem d'una biblioteca que ofereix llibres en préstec als nostres alumnes i que també funciona com a lloc d'estudi i com a recurs didàctic per a les diferents àrees. L'horari és de dilluns a divendres de les 11:00h a les 11:30h i les tardes de dilluns a dijous de 15:30 a 17:00h.

### Activitats i serveis extraescolars

Aquestes activitats són gestionades per l'AMPA i una empresa privada

- Activitats musicals:** el centre té una coral d'alumnes; volem seguir potenciant-la i fomentant l'activitat musical com a eina fonamental en la formació d'una persona.
- L'associació esportiva:** som un institut que creu en els beneficis de l'activitat física i volem fomentar tots els hàbits beneficiosos per la salut. És per això que hem creat la nostra associació esportiva i cultural. Els esports i activitats que desenvolupem són: Tennis taula, hip hop, bàdminton, natació, voleibol, atletisme,... L'horari és de dilluns a dijous de 15:30 a 17:00.

- **Classes d'anglès:** s'ofereixen classes d'anglès impartides per una empresa externa com a activitat extraescolar.
- **Reforç escolar:** en aquesta activitat als alumnes assistents se'ls ajuda, en grups reduïts, en l'estudi de les diferents matèries. És una activitat extraescolar gestionada per l'empresa.
- **Servei de menjador:** els alumnes que ho han sol·licitat disposen d'un servei de menjador de les 14:30h fins les 15:30h.
- **Armariets:** oferim armariets en règim de lloguer perquè els nostres alumnes en puguin fer ús durant la seva etapa a l'institut.
- **Associació de pares i mares d'alumnes (AMPA):** l'Associació de pares i mares d'alumnes (AMPA) té com a finalitat contribuir al millor funcionament del centre i potenciar i finançar les activitats extraescolars.

Web de l'AMPA: [ampaplafa.blogspot.com](http://ampaplafa.blogspot.com)

#### **Dades d'interès:**

Institut Joaquina Pla i Farreras

Av. Ragull 45-49

08173 Sant Cugat del Vallès

Telf: 935879439

[a8054873@xtec.cat](mailto:a8054873@xtec.cat)

[www.plafarreras.cat](http://www.plafarreras.cat)